

# 中国日本商会

## 2020年度 第7回理事会 報告

1. 日 時： 2020年12月16日（水） 13:30～14:30

2. 場 所： 長富宮飯店 2階 月李の間

3. 議 題：

<大使館からのご報告>

### 【決議事項】

①入退会の承認と会員数の報告

12月現在：法人574社（市内508、市外66）、個人・賛助18名、合計592社（名）

②役員の交代

③その他

日中間の往来に関する要望について

### 【報告事項】

①中国国貿促主催 外国商会対象のミッションについて

②その他活動報告・予定

- ・日中企業合同面接会
- ・セミナーの開催
- ・意見要望等の提出状況
- ・「中国経済と日本企業 2020年白書」の提出について
- ・新型コロナウイルス感染症に関するアンケート結果
- ・貸金調査結果

③各分会・分科会・グループ等の活動について [各分会長等]

- ・各分会からの副会長・理事、調査委員、事業委員、日本倶楽部理事、日本人学校理事選出の依頼

④北京日本倶楽部、北京日本人学校報告

〔次回理事会： 2021年1月20日（水）12:00～13:15、長富宮飯店〕

# 役員の交代について

2020年12月16日

(敬称略)

## 理事の交代

旧

新

### 【工業部会第2分科会】

宇平 直史 (NTT データ)

永井 健志 (NTT データ)

### 【三資企業部会】

厚谷 禎一 (KPMG)

高部 一郎 (KPMG)

以上

## 2020年度 中国日本商会役員一覧

商会役職	氏名	会社名	役職	
1	会長	小川 良典	丸紅	執行役員 中国総代表
2	副会長	福田 祐士	伊藤忠	副社長執行役員 東アジア総代表 アジア・大洋州総支配人
3	副会長	塚本 武	NEC	中国総代表 総裁
4	副会長	小澤 秀樹	キヤノン	副社長執行役員、キヤノンアジアマーケティンググループ社長、キヤノン（中国）社長
5	副会長	高橋 望	日本製鉄	執行役員 中国総代表 北京事務所長
6	副会長	御子神 大介	住友商事	常務執行役員 東アジア総代表
7	副会長	原 雄三	全日本空輸	執行役員 中国総代表 兼 北京支店長
8	副会長	宮崎 洋一	東芝	中国総代表 東芝（中国）有限公司 董事長・総裁
9	副会長	上田 達郎	トヨタ自動車	中国本部長 トヨタ自動車（中国）投資 董事長
10	副会長	川合 現	日中経済協会	北京事務所 所長
11	副会長	高島 竜祐	日本貿易振興機構	北京事務所 所長
12	副会長	依田 隆	日立製作所	執行役員常務 中国総代表
13	副会長	菅原 正幸	みずほ銀行	常務執行役員
14	副会長	松崎 宏	三井化学	理事 中国総代表
15	副会長	小野 元生	三井物産	専務執行役員 東アジア総代表
16	副会長	平井 康光	三菱商事	常務執行役員 中国総代表
17	副会長	小原 正達	三菱UFJ銀行（中国）	副董事長
18	理事	亀倉 隆志	岩谷産業	常務執行役員 中国総代表
19	理事	田中 勤	双日	専務執行役員 中国総代表
20	理事	綿貫 辰哉	豊田通商	東アジア（東亜）総代表兼CEO
21	理事	藤塚 正彦	阪和興業	執行役員 中国総代表
22	理事	陶 履徳	日鉄物産	北京事務所 所長
23	理事	上田 敏裕	AGC	執行役員 中国総代表
24	理事	永田 泰	川崎重工管理（上海）有限公司	董事長 総経理
25	理事	戸林 知輝	コスモ石油	北京事務所 首席代表
26	理事	市川 正人	クボタ	北京事務所 首席代表
27	理事	池松 克紀	JFEエンジニアリング（北京）	総経理
28	理事	西村 伸吾	JXTGエネルギー	執行役員 中国総代表
29	理事	日比 賢二	東京電力	北京代表処 首席代表
30	理事	今井 正志	アルプス（中国）	総経理
31	理事	堂園 憲治	NTTコミュニケーションズ（中国）	北京分公司 総経理
32	理事	永井 健志	NTTデータ	執行役員 中国総代表
33	理事	本間 雅之	NTT DOCOMO China通信技術	董事長
34	理事	高橋 洋	ソニー	執行役員、ソニー（中国） 董事長&総裁
35	理事	本間 哲朗	パナソニック	代表取締役専務、中国・北東アジア総代表
36	理事	高澤 信哉	富士通（中国）	董事長兼総経理
37	理事	川下 竜一郎	北京凱迪迪愛通信技術	董事長
38	理事	富澤 克行	三菱電機	執行役員 中国総代表
39	理事	椋野 貴司	旭化成	上席執行役員 中国総代表
40	理事	西山 寛	アステラス製薬	高級顧問
41	理事	喜多羅 和宏	国営家具（中国）	北京分公司 総経理
42	理事	中嶋 拓也	北京塩野義医薬科技	総経理
43	理事	佐々木 要	資生堂麗源	董事長 総経理
44	理事	安藤 洋	住友化学投資（中国）	総経理
45	理事	寺師 啓	東レ	北京事務所 所長
46	理事	帖佐 陽生	凸版印刷	北京事務所 首席代表
47	理事	橋口 泰典	三菱化学控股管理（北京）	董事長 総経理
48	理事	横田 嘉英	あいおいニッセイ同和損害保険	中国総代表
49	理事	東 善明	日本銀行	北京事務所 首席代表
50	理事	李 永梅	日本生命	北京事務所 首席代表
51	理事	宋 曉晨	みずほ証券	北京事務所 首席代表
52	理事	川本 喜幸	三井住友銀行（中国）	北京支店 支店長
53	理事	岸上 輝充	三井住友信託銀行	北京事務所 首席代表
54	理事	米澤 章	日本航空	執行役員 中国地区総代表
55	理事	杉山 龍雄	日本通運	常務執行役員 東アジア地域総括
56	理事	高泉 宏康	日本郵船	中国総代表
57	理事	今井 誠	イトーヨーカ堂（中国）投資	董事長
58	理事	島田 克己	上海佳途国際旅行社有限公司（JTB）	北京分社 総経理
59	理事	小金井 英生	スターツ北京	華北地区統括 総経理
60	理事	谷口 利英	全日空国際旅行社	総経理
61	理事	瀬川 祥司	長富宮中心	常務副総経理 ホテル総支配人
62	理事	石川 恵太	北京電通広告	董事 総経理
63	理事	近田 年史	北京首開野村不動産管理	董事 総経理
64	理事	大澤 英俊	日中経済貿易センター	代表理事 理事長
65	理事	田中 雅教	日本国際貿易促進協会	北京事務所 所長・首席代表
66	理事	高部 一郎	KPMG	パートナー・GJP総代表
67	理事	本田 淳	東京海上日動火災保険（中国）	副総経理
68	理事	篠原 康人	三井住友海上火災保険（中国）	北京分公司 総経理
69	理事	平山 淳也	理光（中国）投資	高級経理
70	理事	新野 裕司	宝酒造食品	総経理
71	監事	三浦 智志	監査法人トーマツ	パートナー
72	監事	越智 幹文	国際協力銀行	首席代表

## 1. 中国国貿促主催 外国商会対象の海南ミッション

11月25日(火)～26日(水)(於:「海南迎賓館」)



中国国際貿易促進委員会(CCPIT)らの招請により11月25～27日、当会・小川会長(丸紅中国総代表)、日中経済協会・川合北京事務所長(当会副会長)らが、海南自由貿易港視察ミッションに参加した。

現地では、小川会長より、劉賜貴・海南省委書記に直接『白書』を手交したほか、沈晓明・海南省長や何忠友・海口市委書記、周俊・三亜市副市長らとの交流も実現した。

海南島は1988年4月13日に省に昇格した全国最大の経済特区であり、総面積3.54万km<sup>2</sup>は、台湾に次ぐ中国2番目の島。2018年4月13日、海南省設立30周年記念式で、習近平国家主席より海南自由貿易港建設が打ち出され、島全体を関税ゼロの貿易拠点とするほか、人材招致のためにも法人税率や所得税率を15%の低水準に抑えることなどが特色となっている。

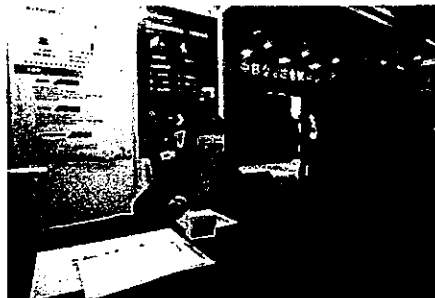
本ミッションの派遣目的は、この自由貿易港の建設状況を各国商協会に紹介することであり、中国日本商会の関係者以外にも、中国米商協会、英国工業聯合会、ドイツ海外商会聯盟、イタリア対外貿易委員会、ロシア工商会、大韓商工会議所、韓国貿易協会、中国欧盟商会、英中貿易協会、中国スイス商会、大韓貿易投資振興公社、中国タイ商会、中国メキシコ商会、ら代表者が参加した。



## 2. 「第28回日中企業合同面接会」

11月21日(土)(於:北京錫華商務酒店)

日本企業11社、学生265名が参加。男性24%、女性76%。理科28%、文科72%。本科32%、修士64%、不明4%。参加者の出身校:北京外国語大学18名、北京第二外国語学院15名、天津外国語大学9名など(回答数73名のうち)



## 3. セミナーの開催

(1)「中国輸出管理の最新動向と日系企業が採るべきコンプライアンス上の対応」

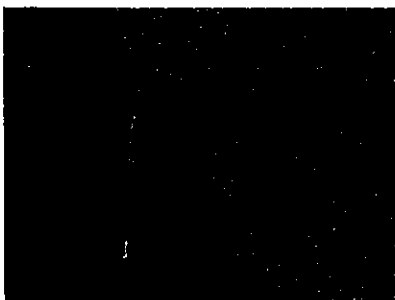
ウエビナー(11月27日:ジェットロと共催)

(2) 企業社会保険料 税務徴収関連問題説明会(11月30日)

(オンライン) 156名参加

(3) 中国初の法典—『民法典』のポイント解説(中国人社員向け)

(12月8日) 28名参加



#### 4. 意見要望

- (1) 「化粧品登録届出資料規範(意見募集稿)」、「化粧品新原料登録届出資料規範(意見募集稿)」、「化粧品効能効果訴求評価規範(意見募集稿)」に対する意見書(11月27日)  
 国家薬品监督管理局に提出  
 ※主な内容: 脱毛防止、シミ取り美白、日焼け止め、ニキビ、滋養、修護などはヒト試験レポートの提出を要求。現在、今現在、日焼け止め以外、公的試験法はない、それらのヒト試験を行う認証試験機関もない。コスト増につながる。また、公開必要の内容が多すぎて技術情報が漏洩する。原料登録で求められる原料品質規格書は企業の核心機密で、企業の秘密保持に影響がある
- (2) 「専利審査指南修正草案(第二回意見募集稿)」に対する修正意見(12月9日)  
 国家知識産権局に提出。
- (3) ビザ招聘状の発給支援依頼(12月3日)  
 北京市発展改革委員会外事処にビザ招聘状申請中の7社12名と申請受付拒否された12社46名の計19社58名のリストを提出。

#### 5. 「中国経済と日本企業2020年白書」の提出

月 日	相手先	商会側	会合名等
11月13日	大連市 陳紹旺 市長	菅原副会長	遼寧省国際投資貿易商談会、遼寧省日本経済貿易合作懇談会参加時の会見
11月20日	北京市外事弁環太平洋処 陳楊 処長	みずほ銀行	蔡奇北京市書記とのウェブ会議に事前情報交換時
11月25日	中国機電商会 張钰晶 会長	みずほ銀行	JETRO、中国機電商会共催「グリーンファイナンス」セミナー
11月26日	海南省 劉賜貴 書記	小川会長	国貿促外国商会海南ミッション
11月28日	武漢市 王忠林 書記	小川会長	世界デジタル貿易大会
11月30日	中国国貿促 聂文慧 発展研究部長	事務局	国貿促での会議
11月30日	市場監管総局 唐宇 総合処長	事務局	国貿促での会議
11月30日	発展改革委員会 賀鵬举 外資処長	事務局	国貿促での会議

#### 6. 新型コロナウイルス感染症に関するアンケート(第11回)

11月25日~27日、案内先: 市内会員508社、有効回答116件

79.1%が通常の勤務体制に戻る。91.3%の駐在員が北京に戻る。今いる駐在員の17%が4月以降着任(86名/496名)。春節に戻って以来一時帰国していない駐在員は60.7%。年末年始・春節に一時帰国する計画のある駐在員は全体の8%。

#### 7. 賃金調査結果 108社から回答

	2020年賃上げ実績	2021年賃上げ予定
賃上げ企業	79.4%	79.4%
凍結企業	18.7%	18.7%
賃下げ企業	1.9%	1.9%
賃上げ平均	5.09%	4.64%

2021年度副会長・理事等候補者の推薦について

- 中国日本商会では、定款および部会運営規約等の諸規程により、各部会から、理事、副会長の候補者を推薦いただくことになっています。  
これに則り、2021年度の理事等（以下、「役員」と言う。）の候補者につきましても、例年どおり2月末までに事務局宛に推薦リストのご提出をお願いいたします。
- 現在（2020年度）の部会別の役員数は以下のとおりです。定款では、副会長は16名以内、理事は75名以内と定められており、推薦者数がこれを超える場合には、定款改正が必要です。
- 推薦に当たっては、業種別部会と三資企業部会および食品グループとの重複推薦にご留意ください。

2020年度 部会別役員数（2020年12月16日現在）

部会・分科会	副会長	理事 (A)	部会員数 (B)	B/A
商社	4	10	38	3.8
工業	5	30	360	12.0
第1	2	9	98	10.9
第2	2	11	122	11.1
第3	1	10	140	14.0
金融	2	8	57	7.1
運輸・サービス	1	11	134	12.2
第1		4	22	5.5
第2		7	112	16.0
三資企業	2	7	154	22.0
製造業		4	77	19.3
サービス業		3	77	25.7
食品グループ	0	1	66	66.0
団体	1	4	7	1.8
知識経済フォーラム	1	2	-	
合計	16	73		

- \* 定款上、副会長は16名以内、理事は75名以内と規定されている。現状では、上表の「理事」合計73名のうち、3名が複数部会を兼任しているため、理事の実数は70名。
- \* 三資企業部会会員数には、オブザーバーを含まない。

【定款（抜粋）】

- 第16条 本商会に、理事75名以内及び監事2名以内を置き、理事の中から会長1名、副会長16名以内を置く。
- 第17条 理事及び監事は、会員の中から総会において選出する。
- 第18条 会長は、理事会において互選する。但し、日本国籍を有する者に限る。
  - 2 副会長は、理事の中から会長が指名する。
- 第23条 本商会に、業種別部会及び三資企業部会（以下「部会等」という）を置く。
  - 2 部会等は、当該部会等に関する理事候補及び副会長候補の推薦その他の活動を行う。
  - 3 部会等の活動内容その他の運営に関する必要事項は、理事会の決議を得て別に定める

【会費規定（抜粋）】

- 6. 日本商会の役員に就任した者は、理事会関係費用を補填するため、下記の通りの特別会費を納入することとする。
  - (1) 会長、副会長年額 12,000円
  - (2) その他の役員年額 6,500円

## 2021年度各種委員会委員の選出について

- 中国日本商会では、部会運営規約等の諸規程により、理事会の下に委員会を設けて、各種事業を実施しております。  
2021年度の委員候補者を4月末までに事務局宛にご提出をお願いいたします。推薦に当たっては、業種別部会と三資企業部会および食品グループとの重複推薦にご留意ください。

### 【調査委員会】

- 調査委員会は、主に「中国経済と日本企業白書」の編集および日帰り視察の企画・実施で、部会等内での、建議アンケート調査の推進や執筆者選定などを担います（会合は年5回程度）。  
従来、新年度の開始以降にメンバーの選定依頼が行われておりましたが、一部の部会長より他の役員とともに2月までに選出・報告したい旨の希望があり、今次での選出をお願いします（新年度に入り、委員会の都合上での調整はあり得ます）。

### 【事業委員会】

- 事業委員会は、地方視察（2泊3日）や外国商会とのゴルフコンペ等の企画・実施が主な活動であり、こうした活動に積極的にご参加いただける方を希望します（会合は年1回程度）。  
近年までは有志メンバーにより構成されておりますが、過去には各部会から選出されていた可能性が高く、委員会活動の安定性を考慮すれば、一定のメンバーを各部会からご推薦いただくことが望ましいと思われまます。部会推薦のほか、引き続き有志でのご協力も歓迎いたします。

2020年度 部会別委員選出依頼数

部会・分科会	調査	事業
商社	1	1以上
工業/第1	1	1以上
工業/第2	1	1以上
工業/第3	1	1以上
金融	1	1以上
運輸・サービス/第1	1	1以上
運輸・サービス/第2		1以上
三資企業	1	1以上
食品グループ	1	
その他	各分野の有識者が参加	この他に、ゴルフコンペや視察を支援する有志が参加

### 【理事会運営規約（抜粋）】

第11条 理事会に別表左欄に掲げる委員会を置き、委員会はそれぞれ同表右欄に掲げる事項を所掌する。

### 【参考】その他の各委員会の委員

企画委員会：正副会長や部会長会社の有志

渉外委員会：部会長等が兼務

広報委員会：（未定）

社会貢献委員会：正副会長が兼務（加えて、有志が参加）

## 2021年度関係組織の理事候補者の推薦について

- 北京日本倶楽部ならびに北京日本人学校は、毎月の理事会で活動報告が行われているとおり、北京地域の日系コミュニティにおいて中国日本商会と密接な関係を持つ組織です。それぞれの組織より、理事の推薦依頼がありましたので、慣例により各部会より候補者の推薦を2月末までに事務局にご提出をお願いします。
- いずれの組織も選出の理事は、商会の理事と兼務が望ましいですが、絶対条件ではありません。
- また、北京日本倶楽部理事の推薦に当たっては、業種別部会と三資企業部会との重複推薦にご留意ください。

### 【北京日本倶楽部】

- 北京日本倶楽部は、中国日本商会が中国政府認可に向けて法人向けの活動に特化するに当たり、一部の会員や活動を分離してできた組織で、現在、活動経費の7割を当会が補助しています。
- 北京及びその周辺地域の日本人の親睦と福祉、日中友好に資する活動を行っており、こうした活動に積極的にご参加・評価いただける方の推薦をお願いします。

### 【北京日本人学校】

- 北京日本人学校は、日本国大使館の附属であり、運営は授業料で賄われておりますが、校舎建設時には当会内に特別委員会を設けて対応しており、今後も巨額な額を要する際には深く関与していくこととなります。
- 理事には、長年、固定された企業の方が担当し、商会の理事会で追認しておりましたが、学校側の商会との連携を強化し、より幅広い支援を受けられる体制としたいとの希望から、2018年度からは広く部会等からご推薦いただくことになっています。

2021年度 部会別推薦依頼数

部会・分科会	日本倶楽部	日本人学校
商社	2	1
工業/第1	1	2
工業/第2	1	3
工業/第3	1	2
金融	1	1
運輸・サービス/第1	1	1
運輸・サービス/第2	1	1
三資企業	1	
食品		
団体	1	1
合計	10	12

2020年度の委員、各組織の理事（2020年12月現在）

	委員会		日本人学校
	調査	事業	
商社	綿貫 辰哉（豊田通商）	山田 英典（住友商事） ……事業委員長会社の方の枠	吉岡 秀起（双日）
工業	上田 敏裕（AGC）	高橋 望（日本製鉄） 西村 伸吾（JXTGエネルギー）	本谷 真彦（中建-大成建築） 佐藤 啓介（トヨタ自動車）
第2	葉丸 法之（東芝）	葉丸 法之（東芝）	塩塚 洋志（佳能（中国）） 半田 浩晃（日立（中国）） 西 隆之（松下電器（（中国）））
第3	寺師 啓（東レ）	寺師 啓（東レ） 喜多羅 和宏（国営家具（中国））	西山 寛（アステラス製薬） 寺師 啓（東レ）
金融	川本 喜幸（三井住友銀行）	川本 喜幸（三井住友銀行） ……慣例的に部会長の枠	古屋 浩樹（三菱UFJ銀行（中国））
運材	米澤 章（日本航空）	橋詰 博敏（日通国際物流（中国）） 島田 克己（JTB北京）	橋詰 博敏（日通国際物流（中国）） 高橋 英男（セコム）
三資	原 崇人（日立（中国））	喜多羅 和宏（国営家具（中国））	
食品	米坂 樹紀（農林中金）		
団体		川合 現（日中経済協会）	川合 現（日中経済協会）
		宮部 敏明（双日） 綿貫 辰哉（豊田通商）	
		石川 淳（電源開発）	
		川下竜一郎（KDDI中国）	
		喜多羅 和宏（国営家具（中国））	
		木村 成（JCBインターナショナル）	
		近田 年史（北京首開野村不動産管理） 島田 克己（JTB北京）	
		本田 淳（東京海上日動火災保険）	

# 中国日本商会の当面の事業日程

(2020年12月16日現在)

時 間	件 名	備 考
12月4日(金)	第2回調査委員会	於: ジェトロ会議室
12月9日(水)	三資企業部会 忘年会	於: 長富宮飯店 月季の間
12月10日(木)	食品グループ定例会 食品グループ懇親会	於: ジェトロ会議室
12月15日(火)	12月度企画委員会	於: 薩莉亜 朝陽常営店
12月15日(火)	大使館との定期懇談会	於: 日中経協内会議室
12月16日(水)	12月度正副会長会議	於: 日本大使館会議室
12月16日(水)	12月度理事會	於: 長富宮飯店 茉莉の間
12月16日(水)	垂大 使 歓 迎 会	於: 長富宮飯店 月季の間
12月16日(水)	工業第1分科会	於: 空海
12月17日(木)	金融部会定例会	於: 長富宮飯店 芙蓉の間
12月17日(木)	懇親会	於: 長富宮飯店 1階 珈琲庁
12月17日(木)	法律税務労務相談コーナー	於: 日本商會内会議室
12月18日(金)	工業第3分科会	於: 長富宮飯店 月季の間
12月22日(火)	運輸・サービス部会	於: 長富宮飯店 月季の間
12月23日(水)	工業第2分科会定例会ならびに忘年会	於: 天晴
1月13日(水)	三資企業部会	於: 長富宮飯店 月季の間
1月14日(木)	食品グループ	於: ジェトロ会議室
1月19日(火)	1月度企画委員会	於: 日中経協内会議室
1月19日(火)	大使館との定期懇談会	於: 日本大使館会議室
1月20日(水)	1月度正副会長会議	於: 日中経協内会議室
1月20日(水)	1月度理事會	於: 長富宮飯店 月季の間
1月21日(木)	金融部会	於: 長富宮飯店 月季の間
1月21日(木)	法律税務労務相談コーナー	於: 日本商會内会議室
1月21日(木)	商社	於: 未定
1月22日(金)	工業第3分科会	於: 長富宮飯店 月季の間
1月26日(火)	運輸・サービス部会	於: 長富宮飯店 月季の間
1月27日(水)	工業第2分科会	於: 長富宮飯店 月季の間
1月28日(木)	工業第1分科会	於: 長富宮飯店 月季の間
2月3日(水)	三資企業部会	於: 長富宮飯店 月季の間
2月4日(木)	食品グループ	於: ジェトロ会議室
2月8日(火)	2月度企画委員会	於: 日中経協内会議室
2月8日(火)	大使館との定期懇談会	於: 日本大使館会議室
2月9日(水)	2月度正副会長会議	於: 日中経協内会議室
2月9日(水)	2月度理事會	於: 長富宮飯店 月季の間
2月22日(月)	金融部会	於: 長富宮飯店 月季の間
2月23日(火)	運輸・サービス部会	於: 長富宮飯店 月季の間
2月24日(水)	工業第2分科会	於: 長富宮飯店 月季の間
2月25日(木)	工業第1分科会	於: 長富宮飯店 月季の間
2月25日(木)	法律税務労務相談コーナー	於: 日本商會内会議室
2月26日(金)	工業第3分科会	於: 長富宮飯店 月季の間

2020年度定例会会議開催予定(案)

10月			11月			12月			1月			2月			3月		
1	木	国慶節 中秋節	1	日		1	火	↓	1	金	元旦	1	月		1	月	
2	金		2	月		2	水		2	土		2	火		2	火	
3	土		3	火		3	木		3	日		3	水		3	水	
4	日		4	水		4	金	調査委員会	4	月		4	木	三資	4	木	
5	月		5	木		5	土		5	火		5	金	食品G	5	金	
6	火		6	金		6	日		6	水		6	土		6	土	
7	水		7	土		7	月		7	木		7	日	ISGセミナー	7	日	
8	木	↓	8	日		8	火		8	金		8	月	企画、大使館懇談会	8	月	
9	金		9	月		9	水	三資	9	土		9	火	正副会長、理事会	9	火	
10	土	出勤日	10	火		10	木	食品G	10	日		10	水		10	水	三資
11	日		11	水	三資	11	金		11	月		11	木	除夕	11	木	食品G
12	月		12	木	食品G	12	土		12	火		12	金		12	金	
13	火		13	金	事業委員会ミツジョン(中止)	13	日		13	水	三資	13	土		13	土	
14	水		14	土	↓	14	月		14	木	食品G	14	日		14	日	
15	木	法律事務所、食品G	15	日		15	火	企画、大使館懇談会	15	金		15	月		15	月	
16	金		16	月		16	水	正副会長、理事会、工1、垂大使歓迎会	16	土		16	火		16	火	企画、大使館懇談会
17	土		17	火	企画、大使館懇談会	17	木	金融、法律事務所	17	日		17	水		17	水	正副会長、理事会 大使館勉強会
18	日		18	水	正副会長、理事会 大使館勉強会	18	金	工3	18	月		18	木		18	木	金融、法律事務所
19	月	オンラインセミナー	19	木	金融、法律事務所	19	土		19	火	企画、大使館懇談会	19	金		19	金	工3
20	火	企画、大使館懇談会 横井大使歓送会	20	金	工3	20	日		20	水	正副会長、理事会 大使館勉強会	20	土		20	土	
21	水	正副会長、理事会	21	土	第28回日中企業合同面接 会	21	月		21	木	金融、法律事務所、 商社	21	日		21	日	
22	木	金融、	22	日		22	火	運夕	22	金	工3	22	月	金融	22	月	
23	金		23	月		23	水	工2	23	土		23	火	運夕	23	火	運夕
24	土		24	火	運夕、第26回定年日会(実施要送付)	24	木		24	日		24	水	工2	24	水	工2
25	日		25	水		25	金		25	月		25	木	工1、法律事務所	25	木	工1
26	月	調査委、ISG	26	木		26	土		26	火	運夕	26	金	工3	26	金	
27	火	運夕	27	金	オンラインセミナー	27	日		27	水	工2	27	土		27	土	
28	水	工2	28	土		28	月		28	木	工1	28	日		28	日	
29	木	工1	29	日		29	火		29	金		29	月		29	月	
30	金	工3	30	月		30	水		30	土		30	土		30	火	
31	土		31	火	↓	31	木		31	日		31	日		31	水	

## 1. トピックス

- ① 12月16日(水) 垂秀夫大使歓迎会(中国日本商会との共催) 於:長富宮飯店1階「芙蓉の間」
- ② クリスマスパティー 12月19日(土) (クリスマスパーティー実行委員会) 於:長富宮飯店1階「芙蓉の間」  
毎年好評のクリスマスパーティーを開催します。ステージコーナー、大抽選会、写真展、  
きき酒コーナー、ちびっこワールド、美味しいお料理&デザートなど、多彩なイベントを予定しております。  
協賛をいただく皆様ありがとうございます。お誘いあわせの上是非ご参加ください。
- ③ 北京日本倶楽部 職員募集に関する進捗報告  
職種 事務全般(主に北京日本倶楽部 事務局長代理としての業務)  
面接を実施し、現在選考中。理事会の承認を経て確定次第、ホームページなどを介してご紹介予定です。
- ④ 最新の会員数  
11月末時点 774名(昨年同時期名、-411名)

## 2. その他の直近の活動実績

- ① ひよっこゴルフ 11月21日(土)、12月5日(土)、12日(土)  
3回合計 36名 (女性委員会)
- ② ランチで女子会 11月24日(火) 参加11名 (女性委員会)
- ③ みどり先生の篆刻教室(女性委員会) 11月28日(土) 参加7名 (女性委員会)
- ④ 星星雨教育研究所訪問 12月3日(木) 参加6名 (女性委員会)
- ⑤ 初心者向け生け花教室&働く女性の交流会 12月6日(日)参加者5名 (女性委員会)
- ⑥ 旅行委員会活動  
11月28日(土) 日帰りバスツアー「初冬さんぽ 世界遺産・清西陵と盧溝橋」参加者6名  
12月5日(土) 日帰りバスツアー「紅星・二鍋頭の酒蔵博物館見学とあったか火鍋の旅」参加者18名

## 3. 今後の活動予定

- ① ひよっこゴルフ 12月26日(土)、1月9日(土)、23日(土) (女性委員会)
- ② ランチ女子会 1月8日(金) (女性委員会)
- ③ 中国切り絵教室 1月14日(木)、16日(土)
- ④ 旅行委員会活動  
12月31日(木)~1月1日(金)「山海関で初日の出ツアー」  
1月16日(土) 日帰りバスツアー「北京市内スキー」  
1月23日(土) 日帰りバスツアー「張家口2022北京五輪会場でのスキー」  
1月30日(土)~1月31日(日)「ハルピン氷まつり見学ツアー」

以上

日本倶楽部の活動詳細・申し込み方法は、  
QRコードよりホームページをご参照ください)



## 1 経緯（※1月17日以降）

- 12月20日（金）中学部 理科 電子顕微鏡 特別授業  
小6 校外学習 盧溝橋・周口店遺跡博物館
- 24日（火）父母会総会（オンライン実施）
- 25日（水）クラブ活動
- 26日（木）~~小4 校外学習 自來水博物館~~  
日系大型施設より楽器等の寄贈を受ける
- 27日（金）小5 校外学習 電気製品製造工場・製薬工場
- 28日（土）中学部 国際交流弁論大会 月壇中へ  
文化体験活学習（午前の部：小学部：少林拳体験）  
（午後の部：中学部：太極拳体験）
- 30日（月）振替休日



【中学部理科特別授業】

- 12月 1日（火）小4 校外学習 ごみ処理発電所  
小2 生活科「学校で働く人へのインタビュー」
- 2日（水）委員会活動  
小学部たてわり班遊び
- 3日（木）中2 校外学習 日系レストラン  
たてわり班活動  
小学部CRT実施
- 7日（月）～11日（金）個別面談 オンライン授業参観
- 12日（土）補充回復授業（小2以上）  
小学部1年入学お祝い集会
- 14日（月）たてわり班活動



【小6 校外学習盧溝橋】

## 2 今後の予定

- 12月16日（水）クラブ活動
- 17日（木）小学部たてわり集会
- 18日（金）歓送迎集会 JSB集会 【小5 校外学習 電気製品製造工場 製薬工場】  
小6 校外学習 798芸術区
- 22日（火）小2 校外学習 日系書店
- 24日（金）2学期終業式
- 25日（土）冬季休業開始（～1月5日）
- 1月 6日（水）3学期始業式 歓送迎式
- 9日（土）補充回復授業（小2以上）
- 12日（火）たてわり班活動
- 14日（木）不審者対応訓練 【日系大型商業施設より楽器等の贈呈式】
- 16日（土）数学検定会場
- 18日（月）書写作品展
- 20日（水）クラブ活動  
避難訓練（災害発生時対応）
- 21日（木）中学部1年2年実力テスト
- 23日（土）補充回復授業（小2以上）
- 25日（月）新入学説明会 【国際交流弁論大会】 【中国文化体験学習】
- ～30日（土）学校開放（※教育委員会が保護者入校を認めれば実施予定）



### 3 課題

- (1) 日本から中国へ移動する子どもたちの「14日間隔離+北京での7日間自主隔離」期間中の学習保障（北京での対面授業のライブ配信の継続）
- (2) 様々な制限等による学習活動への影響
  - ① 小4社会科「自来水博物館」の校外学習実施できず「5人以上での来館は禁止」
  - ② 家庭科「調理実習」は「不可」。  
→日系レストランへ出かけ（校外学習）プロの調理を「見て」学ぶ取り組み。
- (3) 授業時数確保
  - ① 隔週土曜日の「回復開校」9月から3月まで
  - ② 冬季休業の短縮
  - ③ 特色ある教育活動「中国語会話」授業時数減
  - ④ 特色ある教育活動「たてわり班活動」縮小・内容の見直し
  - ⑤ 行事の縮小・見合わせ（運動会中止など）
- (4) 新年度当初日程 【小4ごみ処理発電所見学】  
14日間指定ホテル隔離観察+7日間北京での公寓等での自主隔離が継続の場合、令和3年度赴任教員の学校着任が遅れる。
  - ① 新年度の着任式始業式日程をどこに設定するか。
  - ② 赴任教員は隔離ホテルや隔離公寓からオンライン始業式参加，オンライン授業配信体制をとるか。
  - ③ 本校リアル着任「可」の4月下旬からの授業開始とするか。



### 4 学校運営理事会

- (1) 報告
  - 12月定例理事会
    - 12月14日（月）16:00
    - 学校多目的室にて
    - 主な内容 【小2生活科 学校で働く人】 【中2校外学習日系レストラン】
      - ・校務報告 ・会計状況 ・消防設備電気設備整備 ・支出内容検討
      - ・学校運営規則等改定 ・学校採用職員の契約更新 など



- (2) 予定
  - 1月定例理事会
  - 1月11日（月）16時
  - 2月定例理事会
  - 2月22日（月）16時
  - 3月定例理事会
  - 3月22日（月）16時
  - 中国人スタッフ就労規則についてのタスクフォース
  - 第6回12月中予定



### 5 児童生徒数

【小1 入学お祝い集会】

現状（※括弧内は在日本）

小学部：160人（36人）	中学部：48人（11人）	全：208人（47人）
昨年度同時期		
小学部：268人	中学部：73人	全：341人